



GREENLANDIA#20

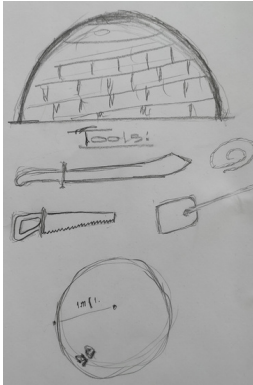
NEWSLETTER RÉALISÉE PAR LES ÉLÈVES DE 3D

EXPÉDITION SCOLAIRE



Le camp de base du collège de Fontenay de Chartres de Bretagne va vous relater au jour le jour les aventures de l'expédition scolaire....

Igloo attitude



Que celui ou celle qui n'a jamais rêvé de réaliser un igloo lève la main...

Aujourd'hui, nos explorateurs ont fait la découverte de nouveaux outils pédagogiques pour jouer les bâtisseurs et partir à l'assaut de blocs de glace.



Début de la matinée à 8h à l'école. Juluut et Mathias nous présentent les outils nécessaires et la technique pour créer des blocs de neige compacts.



Juluut a appris la technique de construction d'igloo depuis ses 8 ans. Les Inuit peuvent en avoir besoin pour se protéger quand ils partent chasser/pêcher et qu'une tempête se lève.

Départ vers le haut du village sur le terrain de foot où nous avons commencé l'activité. Les élèves se sont très bien débrouillés. Il en faut qui creusent et sortent les blocs de glace (le plus fatigant), chapeau à Samuel, d'autres qui découpent ces blocs puis les bâtisseurs qui construisent l'igloo en "cimentant" les blocs de glace avec de la neige. Aël s'est découvert une passion d'ingénieur en construction d'igloo. Nous avons dû arrêter avant la fin car le vent s'est levé et il commençait à faire très froid. Nous les finirons samedi.



+ D'INFOS



+ d'infos

sur le site internet du collège de Fontenay



sur la page Facebook de Greenlandia



GREENLANDIA#20

NEWSLETTER RÉALISÉE PAR LES ÉLÈVES DE 3^D

EXPÉDITION SCOLAIRE



Greenlandia

Les trois groupes de l'après midi



Des peaux d'ours

Le 1er est parti faire des prélèvements d'eau dans la banquise afin de faire des analyses de plancton.

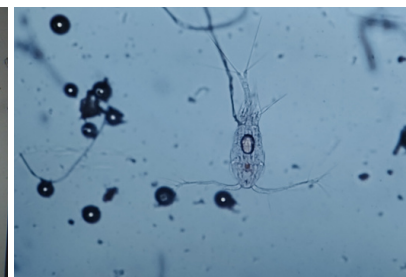
Le 2e est allé faire les courses pour se ravitailler.

Et le 3e est allé en classe avec Mathias pour un cours quadrilingue Danois / East Greenlandic / Anglais / Français. Le Groenlandais est un peu dur à prononcer. Au moins on a bien fait rire les élèves locaux...

La mission importante des scientifiques en herbe

Les scientifiques en herbe du groupe 1 avaient une mission importante. Il s'agissait de récupérer l'eau du fjord avec un seau lesté de roches, dans un trou creusé dans la banquise. Ces trous sont entretenus chaque jour pour des raisons de sécurité : en cas d'incendie, on peut ainsi avoir rapidement de l'eau avec une pompe immergée. Mais revenons à nos chercheurs : il a fallu extraire environ 70 seaux d'eau, puis les filtrer pour collecter quelques centilitres à observer. Le problème venait du fait que l'eau gelait au fur et à mesure.

Tout le monde est rentré pour le milieu d'après midi et Xavier a pu nous montrer quelques spécimens planctoniques : un dinoflagellé (unicellulaire) et plusieurs pluricellulaires : copépode et larves de copépodes, ainsi qu'une larve de polychète. Et au milieu de tout ça, plusieurs fibres de plastique bleues...



Observation de dinoflagellés et autres copépodes

Retour au calme et moments partagés





Les écologistes
Ou'est-ce que je fais
pour ma planète ?

GREENLANDIA#20

NEWSLETTER RÉALISÉE PAR LES ÉLÈVES DE 3D

EXPÉDITION SCOLAIRE



Greenlandia

Après quatre jours, l'appel de la Bretagne !

Atelier crêpes dans l'après-midi. Après la confection des galettes hier, nous sommes toujours dans la préparation de la soirée bretonne. Pâte à crêpes, cuisson des crêpes (sans beurre avec margarine), de jeunes groenlandais goûteurs trouvent les crêpes ratées à leur goût !



Après une pause bien méritée, la soirée Breto-Groenlandaise a débuté. Discours solennel et émouvant de Juluut, Mathias et Vincent. Puis dinner time. La plupart des habitants ont aimé les galettes. Ils trouvent que cela ressemble à des croque-monsieur. Mais les enfants et nos ados attendaient plus particulièrement les crêpes au Nutella, ou plutôt le Nutella aux crêpes... le pot y est passé. Nous n'en aurons plus...

Nous avons même écouté du Dan Ar Braz. Nous avons trouvé un titre qui nous rassemble, "Green Lands" et leur avons appris les mouvements de danse des festnoz. Épique et incroyable.

Cette soirée a resseré encore plus les liens qui se tissent petit à petit.

Les uns proches du Pôle Nord, les autres proches du Pôle Sud !



Aujourd'hui nous nous sommes rendus aux Champs Libres à Rennes pour visiter l'exposition "Arctic Blues", issue d'une rencontre a priori inattendue entre des artistes et des scientifiques dans le cadre d'une mission biologique dans les régions arctiques. Les artistes ont embarqué avec les scientifiques ici et là, au fil des années. Avec leur regard sensible, ils ont rendu compte des émotions ressenties face aux paysages polaires, de plus en plus menacés par le dérèglement climatique. Nous avons donc vu, touché, entendu en immersion (installés dans des poufs particulièrement confortables...), ressenti, mis des mots sur les émotions et beaucoup appris. Nous avons eu du mal à partir...

